



Jaarplan 2024 RvN@

@INNOVATIEKRACHT

DOE EN DAAG UIT!



Inhoudsopgave



- 1) Voorwoord
- 2) Doel en missie
- 3) Aandachtspunten 2024
- 4) Rollen van RvN@
 - a. Bouwen en onderhouden netwerk
 - b. Talentontwikkeling en -behoud
 - c. Product- en marktinnovaties stimuleren
- 5) Focusthema's uitgewerkt
 - a. Circulair en Energie
 - b. Smart & IT
 - c. Food & Health
- 6) Ondersteunende rollen
 - a. Programmabureau
 - b. Bouwen van een storyline
- 7) Financiële paragraaf
 - a. Toelichting op begroting 2024
 - b. Begroting 2024
 - c. Meerjarenbegroting
 - d. Fase 1

1. Voorwoord



Met enthousiasme presenteren wij het jaarplan voor 2024, een jaar vol nieuwe kansen, groei en innovatie. Het fundament van RvN@ hebben we in 2023 verstevigd door structurele samenwerking met de onderwijspartijen en het vaststellen van het koersdocument en de meerjaren-financiering vanuit de gemeenten. Met het **gebouwde ecosysteem** kunnen we als uitvoeringsorganisatie de regio concreet helpen in de **versnelling van de innovatie en transitievraagstukken**.

2024 staat in het teken van **de groei van de mkb-clusters**. We gaan onze propositie om als mkb'er mee te doen verscherpen en ontwikkelen een **aantrekkelijke storyline** die we samen met onze ambassadeurs uit de Raad van Advies gaan uitdragen.

Daarnaast gaan we van een projecten-aanpak naar **het ontwikkelen van een programmering per focusthema**. Dit heeft als doel energie, middelen en talent slimmer en met meer resultaat in te zetten voor de innovatiekracht van de regio. Met de toezegging van Rabobank om te investeren in fase 1, de betalende mkb-clusters, de samenwerking met ECN en GMR ligt er een goede basis voor de **programmering van RvN@**.

Het programmateam onderwijs dat in oktober 2023 is ingericht gaat in 2024 zorgen voor een versnelling in de **matching van mkb aan talent** en integratie van **kennis en onderzoek** uit de kennisinstellingen aan **vraagstukken van het mkb** en de regio rond transitie en innovatie.

De wens van de mkb-clusters om verder te kijken dan het Rijk van Nijmegen pakken we op. We zullen ons waar nodig bewegen in **de Lifeport-regio**. Hierbij houden we goed in de gaten dat de 7 financierende gemeenten de basis vormen van de beweging, Terwijl we maximaal inzetten op regionale kansen en mkb bedienen bij de behoefte aan grote schaal om betere projecten te bouwen.

In dit jaarplan lichten we de belangrijkste initiatieven en programma's toe die bijdragen aan het verwezenlijken van onze ambitie. We kijken uit naar een jaar **vol samenwerking, creativiteit en gedeelde successen**.

2. Doel en missie RvN@



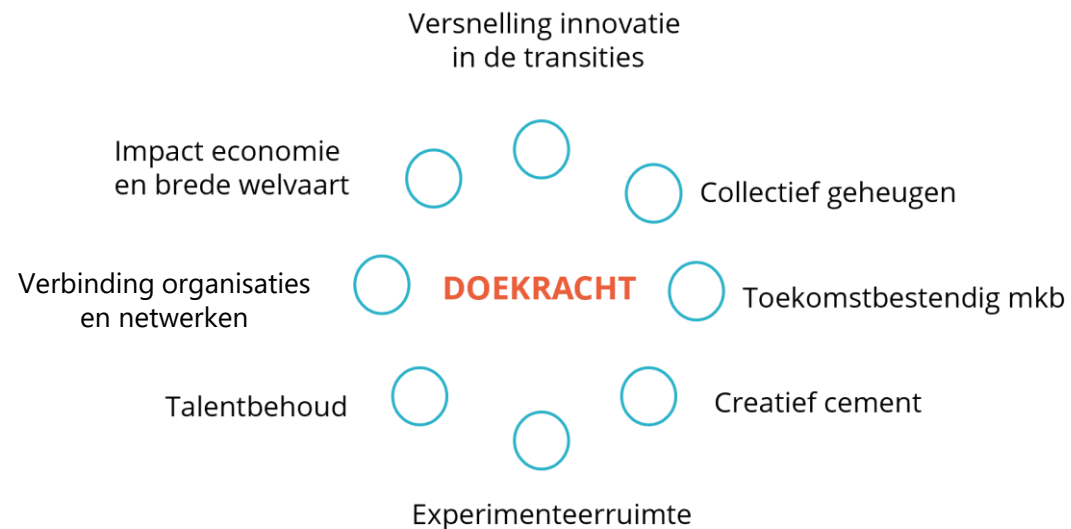
RvN@ is er voor de **versterking innovatiekracht** van het regionale mkb. Mkb'ers hebben het druk met ondernemen en vormen ook de **motor in regionale transities**. Door innovatiekracht te organiseren, worden hun bedrijven en uiteindelijk de gehele regio sterker. We organiseren **doekracht en experimenteerruimte** op de grote transitievraagstukken en vertalen strategische agenda's naar concrete programma's.

RvN@ heeft drie regionale rollen, te weten:

1. **Netwerkversterking en onderhoud**
2. **Talentbehoud en -ontwikkeling voor de regio**
3. **Aanjagen product- en marktinnovaties**

Binnen de thema's **Circulair & Energie, Smart & IT en Food & Health** ontwikkelt RvN@ een programmering, vormt mkb-clusters, en verbindt talent en kennis met het mkb.

RvN@ voor de regio



3. Aandachtspunten 2024



Netwerkversterking en onderhoud

- Investeren in groei mkb-clusters
- Verdubbeling van aantal 'toevallige' ontmoetingen
- Aanhaking nieuwe gemeenten vanuit projecten

Talentbehoud en -ontwikkeling voor de regio

- Programmateam onderwijs in stelling brengen
- Uitbouw van aantal Living Labs (kruispunt van kennis en talent onderwijs en mkb)

Aanjagen product- en marktinnovaties

- Programmering focusthema's ontwikkelen
- Ontwikkeling van fase 1-projecten in de grote regio

Ondersteunend aan de rollen

- Bouw storyline RvN@
- LIFEPORT@ als naam inzetten
- Communicatiekracht successen RvN@ vergroten
- Herijken en versterken programmabureau
- Commissie Ondersteuning en Advies buigt zich over de governance

Deze aandachtspunten zullen in het vervolg van het jaarplan nader worden toegelicht, je vindt deze toelichtingen op verschillende plekken in het jaarplan.

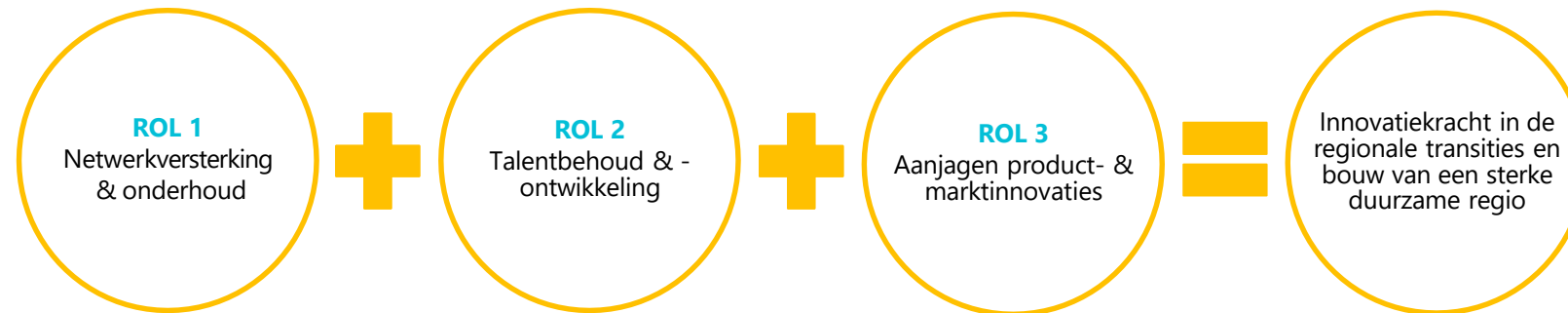
Ze zijn **oranje gekleurd** zodat zichtbaar is dat het over een aandachtspunt gaat. Door deze wijze van presenteren laten we zien dat deze aandachtspunten passen in een brede werkwijze en strategie.

4. Rollen van RvN@



RvN@ is tot een volwassen ecosysteem uitgegroeid dat de fragmentatie in de regio tegengaat, de regio creatief cement en geheugen biedt, talent weet te binden en jaarlijks klinkende successen behaalt. 2023 is een transitiejaar voor RvN@. Er ligt een stevig fundament met veel potentieel waarmee de komende jaren meer impact gemaakt kan worden; van **vijf** grote klinkende successen naar **vijfentwintig** klinkende successen per jaar.

Er zijn grote regionale ambities en er is behoefte aan een triple helix **uitvoeringsorganisatie** die ook strategisch meedenkt en bepaalt. In de komende dia's geven we de accenten aan die we voor 2024 zetten in onze 3 rollen. We voeren daarnaast ook op de 3 rollen onze basistaken uit.



4a. Rollen van RN@; bouwen en onderhouden netwerk

Verdubbeling toevallige ontmoetingen

- Inzetten op evenementen samen met regionale partners
- Bedrijfsbezoeken verdubbelen (4 stuks)
- Kennistafels verdubbelen (4 stuks)
- Landelijke evenementen deze kant ophalen (Week van de circulaire economie)

Vergroten mkb-clusters

- Bestaande clusters vergroten
- Nieuwe clusters ontwikkelen (AI, Food 2.0, Energie)
- Onderzoek naar verenigingsmodel voor mkb-bedrijven met lidmaatschap.

Slimme regionale samenwerkingen onderhouden

- Structurele samenwerking TEB en GMR uitbouwen
- Allianties smeden met Briskr, Connectr en Orion
- Meer gebruik maken van bestaande hubs zoals de Noviotech Campus en VIA-T

GROENE
METROPOL
REGIO
ARNHEM
NIJMEGEN

The
Economic
Board
.com
Food • Health • Energy

Aanhaken nieuwe gemeenten

- Vanuit bestaande krachtige projecten (bv. verfproject) in dialoog gaan met gemeenten buiten het Rijk van Nijmegen
- Mkb-clusters organisch laten groeien in de LIFEPORT-regio



4b. Rollen van RvN@; talentontwikkeling en -behoud

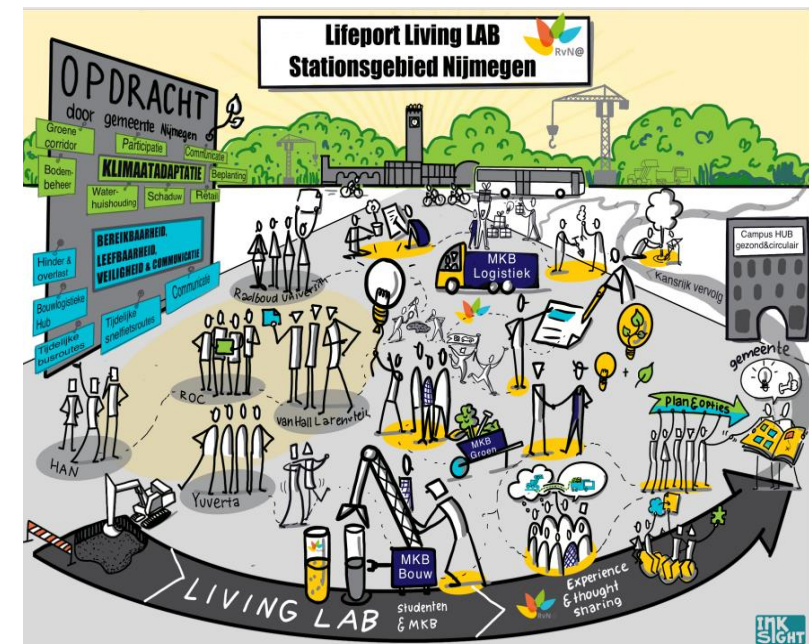
Programmateam onderwijs in stelling brengen

- ROC Nijmegen, HAN en RU hebben fte's geleverd om een programmateam onderwijs in te richten. Samen met het programmabureau bouwen ze projecten en functioneren ze als verbindingsofficieren in hun organisatie. Doel is een verdubbeling van het aantal studenten die aan het werk zijn in de beweging, het inrichten van langlopende projecten ten dienste van de thematische programma's en slimmer gebruik maken van bestaande initiatieven binnen het onderwijsveld.



Uitbouw living labs

- Een living lab is gebonden aan een onderwerp of/een locatie. Er ligt een onderzoeksvraag waarover studenten uit de hele onderwijs waaier zich buigen. Dit kan in diverse vormen (stages/groepsopdrachten/scripties) Het living lab heeft als doel kennis te generen voor regionale innovatie- vraagstukken. Interessante bijvangst naast het generen van kennis en data is de ontmoeting tussen student en ondernemer. In deze living labs zijn studenten van ROC, HAN, RU, Yuverta en Van Hall Larenstein te vinden.



4c. Rollen van RvN@; product- en marktontwikkelingen stimuleren

Programmering focusthema's ontwikkelen

- RvN@ was genoodzaakt projectmatig te werken. De huidige koers biedt de kans meer programmatisch te gaan werken. Het focusthema Circulair kent al een programmatische aanpak. In 2024 worden voor Smart & IT, Food & Health en Energie ook programma's ontwikkeld.



Fase 1 - project in de LIFEPORT regio

- Om de mkb-clusters geslaagde projecten te laten ontwikkelen, is aanhaking van nieuwe gemeenten een must. In 2024 gaan we het verfproject proberen te laden in andere LIFEPORT gemeenten.



Projecten draaien voor gemeenten

- RvN@ kan goed als ontwikkel- en uitvoeringsorganisatie fungeren voor gemeentelijke projecten. De gemeenten uit het Rijk van Nijmegen kunnen optimaal profiteren van de doe- kracht van het programmabureau en de slimme manier van werken in het ecosysteem. Tijdens het uitvoeren van een opdracht vergroten en verstevigen we het netwerk, delen we opgedane kennis en scouten we of mkb-ers ook andere vraagstukken hebben.

5. Focusthema's RvN@



2024 wordt het jaar waarin we definitief overstappen van projectgericht naar **programmagericht werken**. Het focusthema Circulair draait al 3 jaar met een stevige programmering, de andere thema's volgen dit jaar. De meerjaren-financiering geeft een basis om de programmering te versterken. De programmering wordt ingericht via verschillende lijnen. Op de eerste plaats vanuit **de thema's die leven binnen de mkb-** clusters, vanuit **de regionale agenda** gemaakt door TEB en GMR, vanuit de **ambities van de gemeenten**, de **missie van de Rabobank Ledenraad (investering van €80.000 in de programmering vanuit Rabobank)** en de **maatschappelijke transitievraagstukken**. Daarnaast wordt via het programmameteam onderwijs geschakeld of vanuit talent en kennis verbindingen mogelijk zijn op onderwerpen voor de programmering.

Een programma bestaan uit:

- 🌱 **mkb-clusters bouwen en onderhouden**
- 🌱 **matching talent & mkb**
- 🌱 **bouw living labs (kennis en onderzoek van ROC/HAN/RU) verbinden aan het mkb en transities)**
- 🌱 **aanjagen, ontwikkelen en soms ook uitvoeren van projecten**



We gaan programma's laden vanuit **de energie** die er is op een onderwerp. Dat betekent in de praktijk; zijn er ondernemers die in willen stappen, is het mogelijk middelen aan te boren, kunnen we kennis en talent vanuit het onderwijscluster organiseren om in te zetten. Onze stevige ambitie dwingt om scherpe keuzes te maken. Het programmabureau van RvN@ is hierin de spil die de input vanuit het netwerk vertaalt naar een programma. Iedere bestuursvergadering staat 1 focusthema centraal, de plek waar het bestuur de programmering kan verrijken en mede richting geven. Onze programmering speelt altijd flexibel in op behoeftes die gedurende het jaar ontstaan.

5.1 RvN@ Circulair en Energie



Missie

- Grondstofstromen bundelen en circulair maken
- Mkb helpen met versnellen van energie en circulaire transitie.
- Samenwerking op Lifeport schaal realiseren

Talent

🌱 Matching talent & mkb

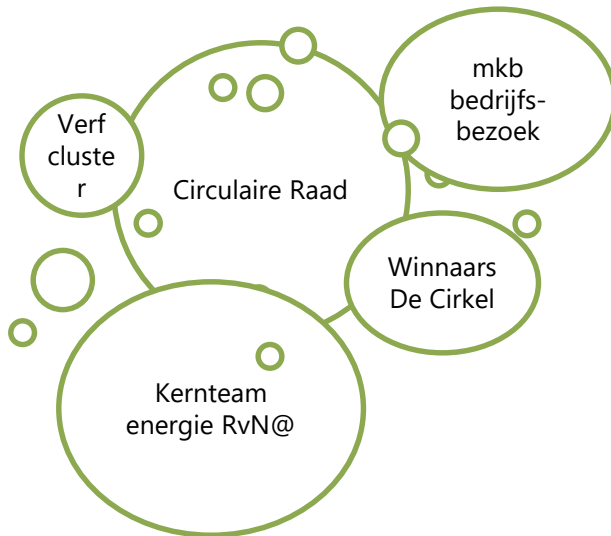
- 🌱 Ontwikkeling kennishub Gezond Circulair

🌱 Bouw living labs

- 🌱 Living lab Stationsgebied
- 🌱 Living lab Lingezen



Clusters bouwen en onderhouden



Aanjagen, ontwikkelen en uitvoeren van projecten & ontmoetingen

1. Lifeport Festival Circulair (evenement met 300 bezoekers)
2. Landelijke middelen naar de regio halen (Regiodeal)
3. Uitvoering Living lab Stationsgebied
4. Kickstart Circulair
5. Landelijke Conferentie Circulaire Economie 2024 naar Nijmegen
6. Inventarisatie professionaliseringsbehoeften energicoöperaties (business development Rabobank)
7. Uitvoering project duurzaam Berg en Dal
8. Uitvoeringskracht REE versterken
9. Project 'Koop lokaal' aanjagen. Bundeling van regionale energieprojecten

5.2 RvN@ Smart & IT



Missie

- Regionaal mkb digitaliseren
- Koplopers helpen versnellen
- Digitaal talent behouden voor de regio

Talent

🌸 Matching talent & mkb

- 🌸 Ontwikkeling intercompany traineeship

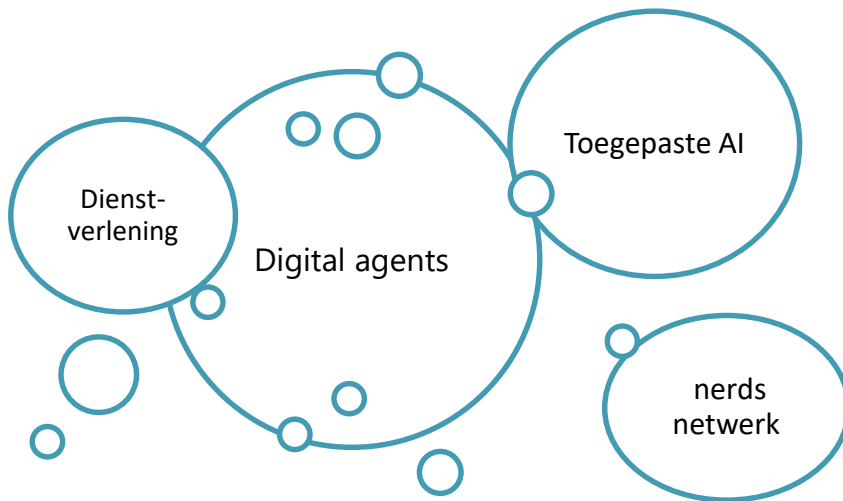
🌸 Bouw living labs

- 🌸 Toegepaste AI
- 🌸 Digitalisering lab

SMART & IT



Clusters bouwen en onderhouden



Aanjagen, ontwikkelen en uitvoeren van projecten & ontmoetingen

1. Kennistafel AI
2. Community Digital Agents op 3 lijnen: huisvesting, gezamenlijke marketing en talentbehoud

5.3. RvN@ Food & Health

Missie

- Versterken duurzame groei food-bedrijven
- Food onderdeel maken van regionaal economische agenda
- Korte ketens en streekproducten

Clusters bouwen en onderhouden



Talent

🌱 Matching talent & mkb

- 🌱 Ontwikkeling food programma geïnspireerd op doorlopende leerlijn techniek

🌱 Bouw living labs

- 🌱 Food lab arbeidsmarkt
- 🌱 Inzicht in de lokale keten

Aanjagen, ontwikkelen en uitvoeren van projecten & ontmoetingen

1. Economische voedselagenda
2. Project Voeding en evenementen
3. Project korte ketens voor lokale producten
4. Kennistafel evenementen



**FOOD &
HEALTH**



6. Ondersteunende rollen



6a. Programmabureau

Samengevat is het werk van het RvN@-programmabureau het onderhoud en de versterking van het innovatie-ecosysteem. Het dient de gedeelde belangen. Het heeft een **verbindende, faciliterende en aanjagende rol**, daar waar de samenwerking niet vanzelf gaat en pakt activiteiten op die niet natuurlijkerwijs bij één van de triple helix-organisaties thuishoren. Soms als projectleider en soms als verbinder zorgen we met slimme interventies voor een creatieve ruggengraat van de regio die innovaties voor de grote transitievraagstukken versnelt.

De manier van werken kenmerkt zich door het over en weer verbinden van operationele, tactische en strategische activiteiten. In contacten met bedrijven en onderwijs- en kennisinstellingen halen we behoeften op en verwijzen we door naar mogelijkheden in het netwerk. We kijken strategisch ver vooruit en zetten een stip op de horizon, zodat de regio snel kan versnellen op de toekomstige ontwikkelingen in transitievraagstukken. De nieuwe fase die RvN@ ingaat vraagt om het **herijken van de rol van het programmabureau** en herijken van de rollen en skills binnen het programmabureau. Dit laatste geldt ook voor de bouwteams (overheid/onderwijs) die fte's leveren aan het programmabureau.



6. Ondersteunende rollen



6b. Storyline RvN@

In een wereld waarin merken en bedrijven continu streven naar groei en relevantie, is het essentieel om verder te kijken dan traditionele marketing- en communicatiestrategieën. **Om een blijvende impact te maken en onze mkb-clusters te vergroten, is het noodzakelijk om een krachtige storyline te omarmen.** Deze storyline fungeert als het narratieve fundament dat niet alleen onze boodschap versterkt, maar ook onze missie en identiteit van onze beweging weerspiegelt. De Raad van Advies gaf ons in de vergadering van 16 november 2023 mee dat het van groot belang is deze voor RvN@ te ontwikkelen.

De kracht van een storyline:

Een storyline gaat verder dan de harde feiten en cijfers. Het omvat de reis, de uitdagingen, en vooral de waarden die ons onderscheiden van anderen. Laten we ons voorstellen dat we niet slechts een reep chocolade zijn, maar eerder een Tony's Chocolonely - een merk dat niet alleen heerlijke producten levert, maar ook een positieve verandering teweegbrengt.

De Transformatie:

Net zoals Tony's Chocolonely niet zomaar een chocolademerkt is, moeten wij streven naar een transformatie die onze beweging herkenbaar maakt. Onze storyline zou moeten resoneren met de doelgroep en de community die we willen opbouwen. Vanaf een afstand moeten mensen niet alleen onze producten zien, maar ook het verhaal achter de producten voelen.

Conclusie:

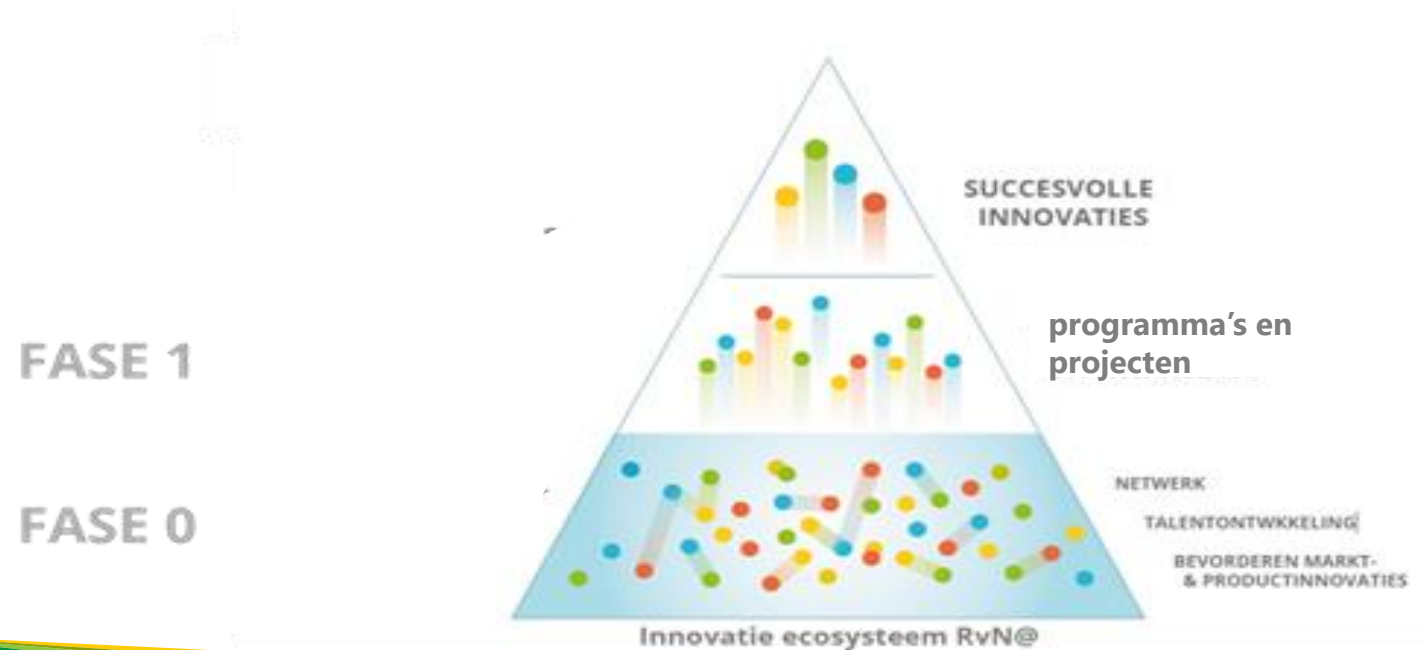
Een sterke storyline is niet slechts een extra toevoeging aan onze strategie, maar een essentieel element dat de basis vormt voor onze toekomstige groei en impact. Laten we streven naar een verhaal dat niet alleen onze producten onderscheidt, maar ook de beweging die we vertegenwoordigen. Dit is een actie die we in Q1 gaan oppakken. In deze actie wordt ook het geven van de nieuwe naam voor de Lifeport-regio meegenomen.

7. Financiële paragraaf

Opbouw financiering RvN@

De RvN@ basisfinanciering, fase 0, hebben we geborgd. Deze wordt gedragen door de lokale overheden en de onderwijsinstellingen (ROC Nijmegen, HAN en RU). Met deze middelen onderhouden we het netwerk door ontmoetingen te organiseren, mkb-clusters te bouwen en talent te ontwikkelen.

In fase 1 bouwen wij met netwerkpartners aan een programmering op de RvN@ focusthema's met concrete projecten. De middelen die in deze fase worden opgehaald in de mkb-clusters, via partners als de Rabobank door gemeentelijke of regionale projecten of subsidieregelingen. De ambitie is om 20% per fase 2-project terug te laten vloeien naar fase 1.



7a. Financiële paragraaf; toelichting begroting 2024



In 2024 wordt **de basisinfrastructuur van RvN@ gefinancierd door de 7 gemeenten** in het Rijk van Nijmegen. **Rabobank financiert volledig in fase 1.** De basis voor een aanpak op basis van programmalijnen is in november 2023 overeengekomen met de Rabobank Ledenraad. De eerste €80.000 in Fase 1 is daarmee vastgesteld. Ook de Circulaire Raad blijft in 2023 een vaste waarde in Fase 1.

Blijft één **ambitieuze doelstelling** in Fase 1 staan; een bijdrage van ongeveer €40.000. **Een bedrag waar voor €200.000 aan projecten voor moet worden omgezet.** Het Living Lab Stationsgebied in Nijmegen zal 1 van deze projecten zijn. Daarnaast hopen we het succesvolle verfproject in meerdere gemeenten te kunnen uitrollen. We vragen de gemeenten in het Rijk van Nijmegen om te inventariseren welke opdrachten in 2024 door RvN@ uitgevoerd kunnen worden.

We hebben ook dit jaar een **professionaliseringsslag gemaakt in de begroting**. Een duidelijke uitsplitsing van de werkzaamheden die we in onze rollen binnen het ecosysteem vervullen, gerangschikt op de programmalijnen die we bedienen. Het doel is om steeds beter en duidelijker te begroten, rapporteren en communiceren over onze taken in een complexe omgeving.

Nieuwe posten op de begroting dit jaar:

Mkb clusters bouwen en onderhouden; een belangrijk thema in 2023 waar we in het komende jaar een nog duidelijkere focus op willen leggen.

Matchen talent en mkb en het bouwen van Living Labs. De samenwerking van onderwijsinstellingen binnen RvN@ biedt kansen om uitdagingen op een nieuwe manier te lijf te gaan. In 2024 willen we ervoor gaan om deze kansen te benutten.

Binnen de posten “projecten aanjagen, ontwikkelen en uitvoeren” en “projectmanagement” vinden we de doe-kracht van RvN@. We hebben ons bewezen als uitvoeringspartner die projecten van A naar Z brengt.

We starten dit jaar met een bijna sluitende begroting (het tekort is -€4.400), waarbij we met optimisme kijken naar het verloop van 2024. We monitoren continu de ontwikkelingen in Fase 1 en de gevolgen voor de gehele begroting. Waar nodig sturen we onze uitgaven bij.

7b. Begroting 2024



Concept financieringsbegroting 2024

Fase 0 basisfinanciering

Gemeenten	€ 300,000
	€ 0
Onderwijs	€ 110,000
In Kind	€ 300,000

Totaal basis € 300,000

Fase 1 incidenteel projectgeld

Talent Fase1	€ 68,000
Circulair& Energie Fase 1	€ 68,000
Smart & IT Fase 1	€ 6,000
Food & Health Fase 1	€ 13,600

Totaal incidenteel € 155,600

Totaal € 455,600

Concept kostenbegroting 2024

Basisorganisatie

Programmabureau	€ 275,000
Bestuur en RvA	€ 10,000
Marketing & Communicatie middelen	€ 35,000

Subtotaal € 320,000

Programmering focusthema's

Netwerkversterking

mkb Clusters bouwen en onderhouden	€ 30,000
Evenementen	€ 35,000

Talentbehoud en Ontwikkeling

Matchen Talenten en mkb	€ 20,000
Bouw Living Labs	€ 15,000

Aanjagen van Product en Marktinnovaties

Projecten aanjagen, ontwikkelen en uitvoeren	€ 10,000
Projectmanagement	€ 30,000

Subtotaal ecosysteemversterking € 140,000

Totaal € 460,000

7c. Meerjarenbegroting



ONTVANGSTEN	2024	2025	2026	2027	2028
Gemeenten RvN@	€ 300,000.00	€ 250,000.00	€ 200,000.00	€ 200,000.00	€ 200,000.00
Gemeenten Regio		€ 100,000.00	€ 175,000.00	€ 235,000.00	€ 235,000.00
Fase 1	€ 155,600.00	€ 160,000.00	€ 175,000.00	€ 175,000.00	€ 175,000.00
Totaal	€ 455,600.00	€ 510,000.00	€ 550,000.00	€ 610,000.00	€ 610,000.00
UITGAVEN					
Accountant	€ 5,000.00	€ 6,000.00	€ 6,000.00	€ 6,000.00	€ 6,000.00
Abonnementen	€ 2,500.00	€ 3,000.00	€ 3,000.00	€ 3,000.00	€ 3,000.00
Verzekeringen	€ 5,000.00	€ 5,500.00	€ 5,500.00	€ 5,500.00	€ 5,500.00
Vervoerskosten	€ 2,500.00	€ 3,000.00	€ 3,000.00	€ 3,000.00	€ 3,000.00
Kantoorkosten	€ 5,000.00	€ 5,500.00	€ 7,500.00	€ 7,500.00	€ 7,500.00
Office Management	€ 60,000.00	€ 61,000.00	€ 70,000.00	€ 75,000.00	€ 75,000.00
Medewerkers	€ 185,000.00	€ 215,000.00	€ 220,000.00	€ 235,000.00	€ 235,000.00
Representatie	€ 10,000.00	€ 12,500.00	€ 12,500.00	€ 15,000.00	€ 15,000.00
Bestuur en RvA	€ 10,000.00	€ 10,000.00	€ 15,000.00	€ 15,000.00	€ 15,000.00
Marketing en Communicatie	€ 35,000.00	€ 35,000.00	€ 40,000.00	€ 45,000.00	€ 45,000.00
Matching Talent en mkb	€ 20,000.00	€ 20,000.00	€ 30,000.00	€ 30,000.00	€ 30,000.00
Evenementen	€ 35,000.00	€ 35,000.00	€ 35,000.00	€ 40,000.00	€ 45,000.00
Bouw Living Labs	€ 15,000.00	€ 15,000.00	€ 15,000.00	€ 15,000.00	€ 15,000.00
MKB Clusters bouwen en onderhouden	€ 30,000.00	€ 30,000.00	€ 20,000.00	€ 30,000.00	€ 30,000.00
Projecten aanjagen, ontwikkelen en uitvoeren	€ 10,000.00	€ 15,000.00	€ 30,000.00	€ 45,000.00	€ 45,000.00
Projectmanagement	€ 30,000.00	€ 35,000.00	€ 35,000.00	€ 35,000.00	€ 35,000.00
TOTAAL	€ 460,000.00	€ 506,500.00	€ 547,500.00	€ 605,000.00	€ 610,000.00
RESULTAAT	€ -4,400.00	€ 3,500.00	€ 2,500.00	€ 5,000.00	€ -

7d. Fase 1 – projecten



Circulair en Energie	Waarde project	Verwachte opbrengsten Fase 0
Circulair Programma/Craad	€ 100,000.00	€ -
Regiodeal	€ 50,000.00	€ -
Programma Rabobank Energie	€ 50,000.00	€ 40,000.00
Versneller EnergieCoöperaties	€ 60,000.00	€ 12,000.00
Duurzaam/Actiekaarten [gemeente] 2.0	€ 25,000.00	€ 5,000.00
Textielinzameling	€ 20,000.00	€ 4,000.00
Verfproject 2.0	€ 35,000.00	€ 5,000.00
Samenwerking REE	€ 10,000.00	€ 2,000.00
		€ 68,000.00
Talent	Waarde project	Verwachte opbrengsten Fase 0
Human Capitalagenda, MKB verbinding	€ 8,000.00	€ 1,000.00
Topstages/LABtrain	€ 25,000.00	€ 5,000.00
Living Lab Stationsgebied	€ 20,000.00	€ 4,000.00
Living Lab Lingezen	€ 20,000.00	€ 4,000.00
Living Lab Digitaal	€ 10,000.00	€ 2,000.00
Intercompany Traineeship	€ 30,000.00	€ 6,000.00
Opdrachten GMR	€ 30,000.00	€ 6,000.00
Programma Rabobank Talent	€ 50,000.00	€ 40,000.00
		€ 68,000.00
Smart en IT	Waarde project	Verwachte opbrengsten Fase 0
Cluster Digital Agenceis	€ 4,000.00	€ 1,000.00
Toegepaste AI	€ 15,000.00	€ 3,000.00
Opdrachten Economic Board	€ 10,000.00	€ 2,000.00
		€ 6,000.00
Food and Health	Waarde Project	Verwachte opbrengsten Fase 0
Korte ketens in de regio	€ 25,000.00	€ 5,000.00
Lokaal verwerken biologisch afval	€ 20,000.00	€ 4,000.00
Foodcommunity 2.0	€ 20,000.00	€ 4,000.00
Foodcommunity	€ 3,000.00	€ 600.00
		€ 13,600.00
Doorstroom Fase 1 naar Fase 0	€	155,600.00



Legenda toegepaste uitzonderingsgrondslagen

In dit document zijn gegevens geanonimiseerd op grond van:

Wet	Artikel	Omschrijving	Pagina's
Wet open overheid	Art. 5.1 lid 2 sub e	De eerbiediging van de persoonlijke levenssfeer	3